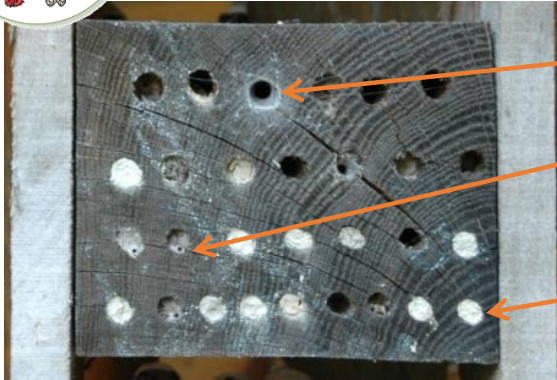


Comme indiqué dans le livret informatif sur les abris à insectes, la partie centrale percée accueillera des œufs de diverses espèces d'abeilles sauvages (ou araignées, utiles également...). Cette fiche facilitera vos observations au fil du temps.







Toile fourreau d'araignée

Petits trous : trace d'émergence de parasites

Opercule : trou bouché (présence d'œufs ou larves d'abeille sauvage).

Légende utilisable pour les observations :

-  Trou vide
-  Trou occupé par une petite bête
-  Trou partiellement bouché
-  Trou bouché (présence d'œuf / larve)



Date d'observation :

1	2	3	4	5	6	
○	○	○	○	○	○	
1	2	3	4	5	6	7
○	○	○	○	○	○	○
1	2	3	4	5	6	7
○	○	○	○	○	○	○
1	2	3	4	5	6	7
○	○	○	○	○	○	○

Date d'observation :

1	2	3	4	5	6	
○	○	○	○	○	○	
1	2	3	4	5	6	7
○	○	○	○	○	○	○
1	2	3	4	5	6	7
○	○	○	○	○	○	○
1	2	3	4	5	6	7
○	○	○	○	○	○	○

Date d'observation :

1	2	3	4	5	6	
○	○	○	○	○	○	
1	2	3	4	5	6	7
○	○	○	○	○	○	○
1	2	3	4	5	6	7
○	○	○	○	○	○	○
1	2	3	4	5	6	7
○	○	○	○	○	○	○

Date d'observation :

1	2	3	4	5	6	
○	○	○	○	○	○	
1	2	3	4	5	6	7
○	○	○	○	○	○	○
1	2	3	4	5	6	7
○	○	○	○	○	○	○
1	2	3	4	5	6	7
○	○	○	○	○	○	○

Date d'observation :

1	2	3	4	5	6	
○	○	○	○	○	○	
1	2	3	4	5	6	7
○	○	○	○	○	○	○
1	2	3	4	5	6	7
○	○	○	○	○	○	○
1	2	3	4	5	6	7
○	○	○	○	○	○	○

Date d'observation :

1	2	3	4	5	6	
○	○	○	○	○	○	
1	2	3	4	5	6	7
○	○	○	○	○	○	○
1	2	3	4	5	6	7
○	○	○	○	○	○	○
1	2	3	4	5	6	7
○	○	○	○	○	○	○

Date d'observation :

1	2	3	4	5	6	
○	○	○	○	○	○	
1	2	3	4	5	6	7
○	○	○	○	○	○	○
1	2	3	4	5	6	7
○	○	○	○	○	○	○
1	2	3	4	5	6	7
○	○	○	○	○	○	○

Date d'observation :

1	2	3	4	5	6	
○	○	○	○	○	○	
1	2	3	4	5	6	7
○	○	○	○	○	○	○
1	2	3	4	5	6	7
○	○	○	○	○	○	○
1	2	3	4	5	6	7
○	○	○	○	○	○	○

Date d'observation :

1	2	3	4	5	6	
○	○	○	○	○	○	
1	2	3	4	5	6	7
○	○	○	○	○	○	○
1	2	3	4	5	6	7
○	○	○	○	○	○	○
1	2	3	4	5	6	7
○	○	○	○	○	○	○

Et après l'abri à insectes ?



Comment augmenter vos chances d'accueillir et observer de nombreux insectes (et donc oiseaux, lézards...) et ainsi favoriser la biodiversité dans votre jardin ?

❖ Pas de produits phytosanitaires

Pesticides, insecticides, engrais ou désherbants polluent les nappes phréatiques et fragilisent la biodiversité. En n'utilisant pas de produits phytosanitaires, on crée un équilibre dans son jardin, qui se régule de lui-même et pourra ainsi accueillir de nombreux animaux :

- **les auxiliaires de jardin** ont besoin de leurs proies pour survivre. Ils permettent la régulation des ravageurs. Par exemple, les coccinelles se nourrissent de pucerons, les mésanges mangent les chenilles... Certaines plantes, également, peuvent être plantées pour éloigner des indésirables !
- **du compost pour moins d'engrais**. Pas de gaspillage : épluchures et autres déchets verts peuvent fertiliser le sol de ton jardin en préservant les animaux qui s'y trouvent. On peut aussi utiliser du fumier, des engrais verts (phacélie, lupin, luzerne...), du purin d'orties, corne broyée...
- **le paillage** permet de protéger le sol (garde l'humidité en été, protection contre le froid...) et de réduire l'expansion de certaines plantes indésirables ;
- **la rotation des cultures** enrichit le sol et évite la prolifération des maladies et ravageurs.

❖ Moins de tondeuse pour davantage de fleurs

Idéalement, on remplace une partie de son gazon (pourquoi pas sous forme de **bande enherbée**) par une **prairie fleurie** qui attirera des insectes et des oiseaux. Certaines espèces d'insectes se nourrissent de plantes précises : plus il y aura de végétaux différents dans le jardin et plus ce dernier pourra accueillir des animaux diversifiés. Il existe de nombreux mélanges de graines à fleurs mellifères, idéales pour les insectes pollinisateurs, dans le commerce.

On peut également laisser une zone en **friche**, où l'on n'interviendra pas (ou peu, avec une fauche à la fin de l'été : l'idéal est de procéder par moitié en laissant les végétaux coupés sur place quelques jours pour que les petits animaux qui vivent au sol puissent trouver un nouveau refuge).

❖ De belles haies variées

En plus d'être un habitat privilégié pour les oiseaux et les insectes, la haie protège du vent et de l'érosion. Plus elle sera **diversifiée**, plus elle pourra accueillir de la biodiversité et moins elle sera sensible aux maladies. L'idéal est de planter des arbres et arbustes dont la floraison s'échelonne tout au long de l'année pour que les pollinisateurs aient toujours de quoi se nourrir.

❖ Un point d'eau pour la biodiversité

L'eau est très importante pour l'ensemble des êtres vivants. Creuser une mare naturelle dans le jardin attirera de nombreux animaux comme les grenouilles ou les libellules, et abreuvera les oiseaux et autres petits animaux. A défaut de mare, on peut aussi laisser une vasque d'eau avec des petits cailloux sur lesquels les insectes et autres animaux pourront se poser en toute sécurité.

❖ Des refuges naturels

Pour créer des refuges naturels pour les petits animaux : installer des tas de pierres, fagots de tiges creuses et tiges à moelle, bois mort, pots de fleurs retournés, feuilles mortes, tas de sable, bûches percées, nichoirs pour les oiseaux et chauve-souris...